

PARCOURS N°3

LES TAPISSERIES DE LANGEAIS

Il t'est proposé d'étudier ici **des chambres de tapisseries** - on appelle "chambre" une suite de plusieurs tentures destinées à couvrir les murs de la salle pour laquelle elles sont prévues – achetées et rassemblées entre 1886 et 1900 par Jacques Siegfried pour donner vie à ce château qu'il restaurait.

Elles datent toutes des XVe et XVIe siècles, furent réalisées pour l'essentiel par des ateliers flamands et proviennent d'abbayes, de châteaux, de stalles d'églises.

Les tapisseries offrent de nombreux avantages:

- elles racontent des histoires.
- elles décorent.
- elles réchauffent des pièces glaciales.
- elles permettent de cloisonner des salles immenses.

Enfin, comme on les accroche et décroche facilement et qu'une fois roulées, elles ne prennent pas beaucoup de place, elles suivent le seigneur dans ses déplacements.

On fabrique une tapisserie à partir d'une "maquette" exécutée le plus souvent par un peintre. Celle-ci est transformée en "carton" qui sert de modèle pour le tissage. Puis les lissiers – les tisserands - travaillent sur des métiers à tisser. Placés côte à côte, ils progressent à l'envers, sur une bande d'un mètre de large et on estime qu'il fallait un mois par lissier pour tisser un mètre carré !

Les ateliers peuvent fabriquer en séries mais il vaut mieux commander : l'acheteur décide alors d'y mettre ses armes, son cri de guerre, son animal emblème ou son chiffre.

La tapisserie est donc un bien précieux dont on hérite et qui montre la fortune de son propriétaire.

Va chercher dans les salles 3, 5, 6, 9, 10 et 13 les tapisseries qui font l'objet de ce questionnaire.

Salon des Mille Fleurs (salle 3)

Tapisseries Mille Fleurs

On appelle tapisseries « Mille fleurs » des tapisseries dont le fond est entièrement orné de fleurs. Les « Mille fleurs » ont un but uniquement décoratif. Elles connaissent une grande vogue à la fin du XV^e siècle.

1- Dans cette pièce, tu peux voir trois tapisseries « Mille fleurs ». Quels sont les éléments qui composent leur décor ?

2- Que remarques-tu si tu compares les trois tapisseries de cette salle ?

Salle du Banquet (salle 5)

Tapisseries de la chasse

1- Dans cette salle, une série de trois tapisseries est consacrée à la chasse. Observe chacune des tapisseries et décris ce qui est en train de se dérouler:

La Mort du cerf (à gauche en entrant)

La Curée (sur le mur de droite en entrant)

L'Hommage du pied (près de la fenêtre)

2- Quelle est la différence entre ces tapisseries et les tapisseries Mille Fleurs vues dans la salle 3 ?

Chambre de parement (salle 6)

Prédication de saint Jean-Baptiste (*En entrant, à droite*)

Cette tapisserie provient d'une suite consacrée à l'histoire de saint Saturnin, offerte par Jacques de Semblançay en 1527 à l'église Saint-Saturnin de Tours. Elle était destinée à orner les stalles de l'église. Elle a été tissée à Tours à partir de la maquette d'un peintre florentin.

La tapisserie montre saint Saturnin - vêtu d'un manteau rouge, un livre à la main - écoutant saint Jean-Baptiste prêchant. À gauche, saint Saturnin travaille dans sa librairie, un livre posé sur un lutrin. À l'arrière-plan, à droite, on le voit qui part évangéliser au milieu de ses disciples.

C'est donc un sujet religieux, contemporain de la vie du Christ.

1- Sur une seule image, on lit différentes scènes qui se passent à différents moments. Comment comprend-on la chronologie par rapport à la scène centrale (ce qui se passe avant, ce qui se passe après) ?

2- Tu peux voir des écrits. Où ? À ton avis, quelle est la fonction de ces écrits ?

3- Quels éléments du décor (architecture), quels personnages nous renvoient au XVI^e siècle, alors que la scène se déroule dans l'Antiquité ?

4- Pourquoi mélanger ainsi les époques ?

Chambre de la dame (salle 9)

Verdure aux Petits Personnages

Tu remarques différents groupes de personnages qui évoquent de petites scènes à l'intérieur d'un grand tableau.

1- Établis une liste des actions des petits personnages et une liste des éléments du décor:

Ce que font les petits personnages :	Les éléments qui composent le décor :

2- Quel genre de vie les personnages semblent-ils mener ?

3- Quel élément du décor rythme et organise la lecture de cette tapisserie ?

4- Comment lit-on cette image ? De haut en bas, de bas en haut, de gauche à droite, en diagonale ?

5- Ce sens de lecture te paraît-il habituel ? Pourquoi ?

Chambre des enfants (salle 10)

Tapiserie aux Aristoloches

- 1- Observe cette tapiserie en t'éloignant le plus possible. Regarde-la ensuite de près. Note ce que tu as remarqué dans le tableau ci-dessous.

<p>Vision d'ensemble :</p> <p>Quel est le thème de la tapiserie ?</p>	<p>Vision de détail :</p> <p>Que voit-on en détail ?</p>
--	---

- 2- Les aristoloches (les grandes feuilles bleues) sont représentées d'une manière différente des autres végétaux. Comment ?

- 3- Cette tapiserie raconte-t-elle une histoire? À quoi sert-elle alors?

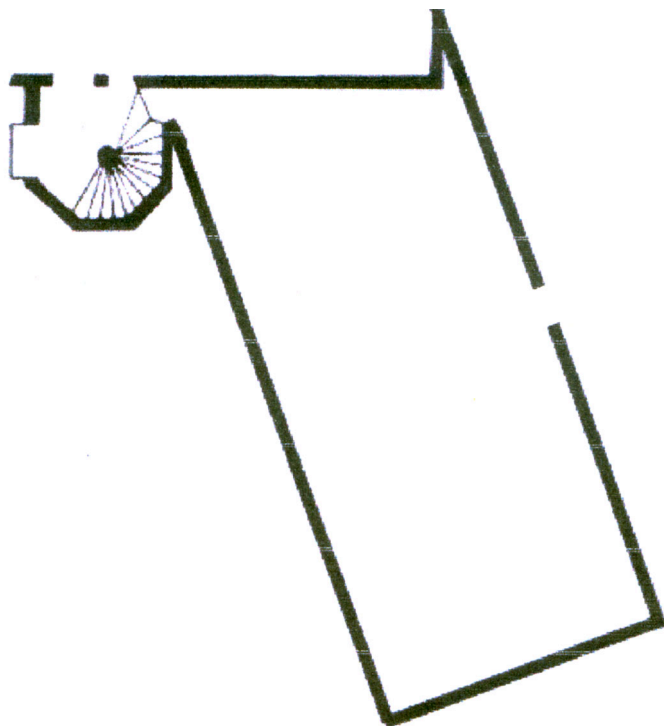
Salle des Preux (salle XIII)

Tenture des Preux

S'ils étaient au complet, ils seraient Neuf Preux, les plus valeureux chevaliers de tous les temps.

- 1- Situe, sur le plan ci-après, les tapisseries qui montrent Arthur, Jules César, David, Godefroy de Bouillon en utilisant les indices suivants :

- Je suis Arthur, roi de trois royaumes : l'Angleterre, l'Irlande et l'Ecosse. Mes trois couronnes apparaissent sur le caparaçon de mon cheval.
- Je suis César, un aigle à deux têtes orne mes armoiries.
- Je suis David, roi musicien et poète. Ma harpe est suspendue à ma selle.
- Je suis Godefroy de Bouillon et j'ai conquis Jérusalem. La croix du Saint Sépulcre et la couronne d'épines du Christ décorent mon casque.



2- Quels éléments montrent que les Preux appartiennent à l'ordre des chevaliers ?

3- De quelles qualités font preuve ces chevaliers ?

4- Pourquoi à nouveau mélanger l'époque contemporaine des commanditaires (le XVI^{ième} siècle) et ces figures du passé? Que symbolisent, au XVI e siècle, ces Preux ?

5- Qu'est-ce qui rend ces scènes si vivantes et toutes différentes ?
